

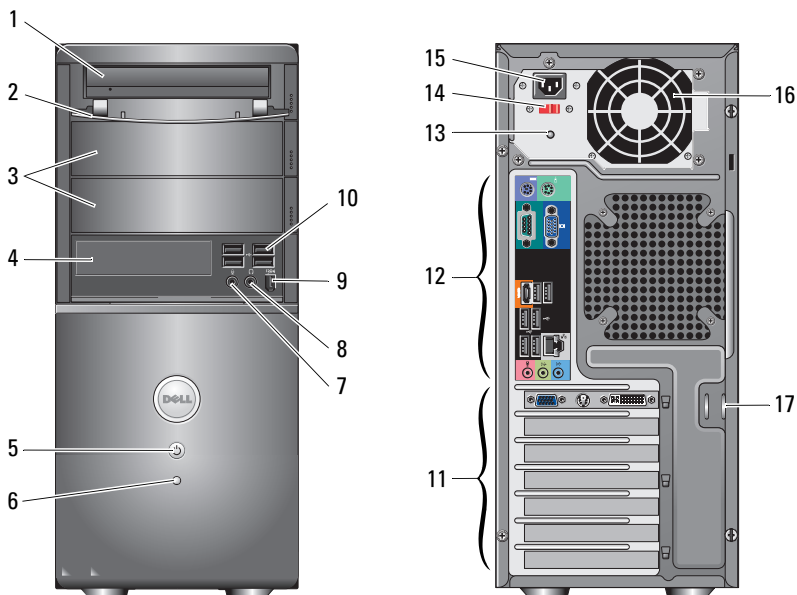


Acerca das advertências

 **ADVERTÊNCIA:** Uma ADVERTÊNCIA indica potenciais danos no equipamento, lesões corporais ou mesmo morte.

Dell™ Vostro™ 420/220/220s Informações sobre configuração e funções

Vista anterior e posterior do Vostro 420



- | | | | |
|---|---|----|--|
| 1 | Unidade óptica | 2 | painel anterior do compartimento de unidade (aberto) |
| 3 | compartimentos de unidade óptica opcional (2) | 4 | leitor de cartões multimédia (opcional) |
| 5 | botão de alimentação, luz de alimentação | 6 | luz de actividade da unidade |
| 7 | conector de microfone | 8 | conector dos auscultadores |
| 9 | conector IEEE 1394 (opcional) | 10 | conectores USB 2.0 (4) |

Janeiro de 2009

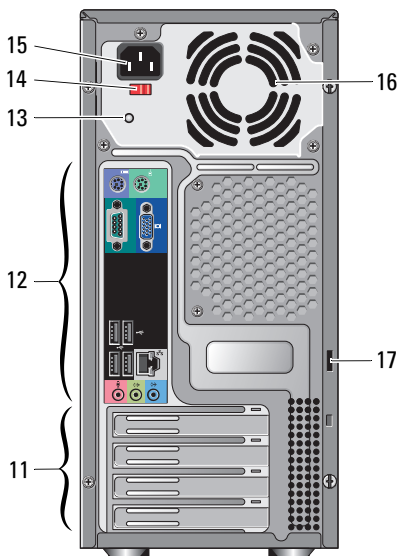
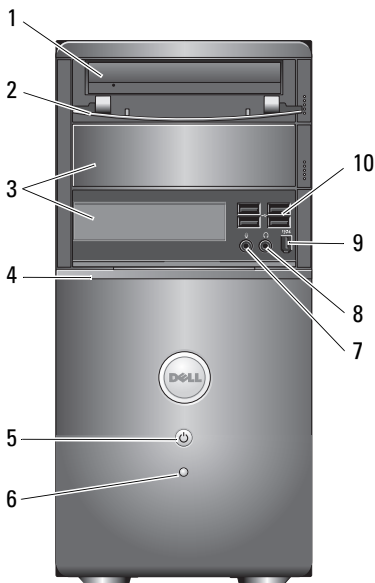


OK617HA02

Modelos: DCSCLF,
DCSCMF, DCSCSF

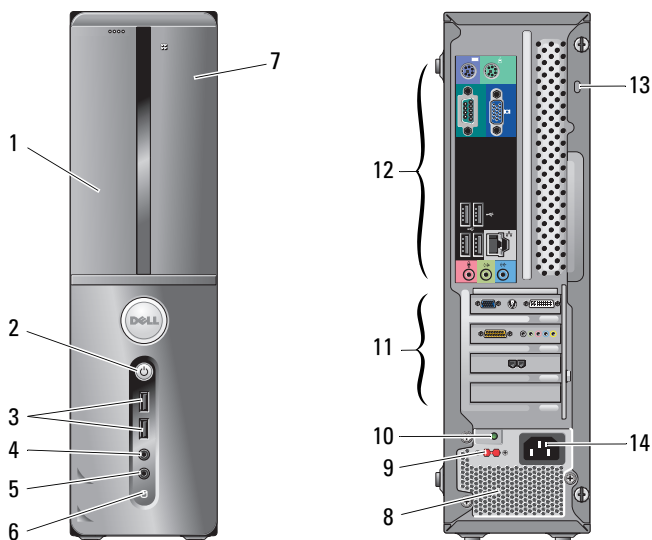
- | | | | |
|----|------------------------------------|----|-------------------------------------|
| 11 | ranhuras da placa de expansão (7) | 12 | conectores do painel posterior |
| 13 | luz da fonte de alimentação | 14 | interruptor de selecção de tensão |
| 15 | conector do cabo de energia | 16 | saída de ar da fonte de alimentação |
| 17 | cabo de segurança/anéis de cadeado | | |

Vista anterior e posterior do Vostro 220



- | | | | |
|----|--|----|--|
| 1 | Unidade óptica | 2 | painel anterior do compartimento de unidade (aberto) |
| 3 | compartimento de unidade óptica opcional | 4 | leitor de cartões multimédia (opcional) |
| 5 | botão de alimentação, luz de alimentação | 6 | luz de actividade da unidade |
| 7 | conector de microfone | 8 | conector dos auscultadores |
| 9 | conector IEEE 1394 (opcional) | 10 | conectores USB 2.0 (4) |
| 11 | ranhuras da placa de expansão (8) | 12 | conectores do painel posterior |
| 13 | luz da fonte de alimentação | 14 | interruptor de selecção de tensão |
| 15 | conector do cabo de energia | 16 | saída de ar da fonte de alimentação |
| 17 | cabo de segurança/anéis de cadeado | | |

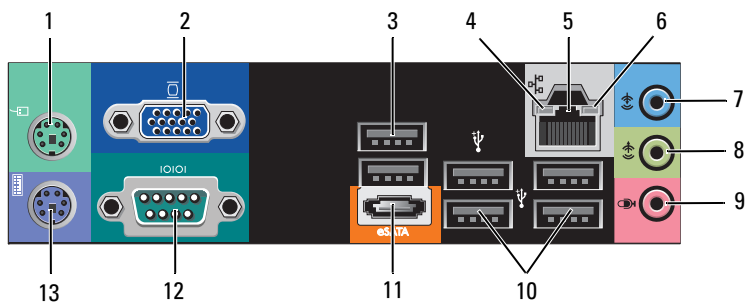
Vista anterior e posterior do Vostro 220s



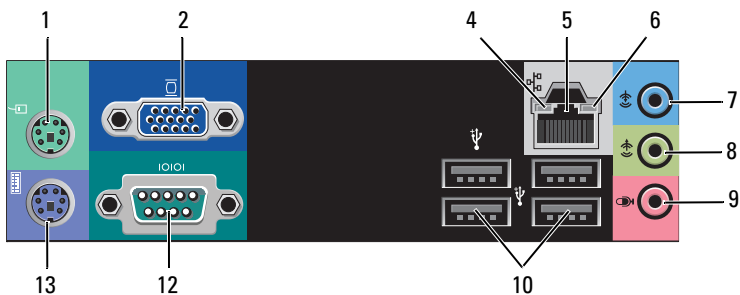
- | | | | |
|----|---|----|--|
| 1 | Unidade óptica | 2 | botão de alimentação, luz de alimentação |
| 3 | conectores USB 2.0 (2) | 4 | conector dos auscultadores |
| 5 | conector de microfone | 6 | luz de actividade da unidade |
| 7 | leitor de cartões multimédia (opcional) | 8 | saídas de ar da fonte de alimentação |
| 9 | interruptor de selecção de tensão | 10 | luz da fonte de alimentação |
| 11 | ranhuras da placa de expansão (4) | 12 | conectores do painel posterior |
| 13 | cabo de segurança/anéis de cadeado | 14 | conector de alimentação |

Conectores do painel posterior

Vostro 420



Vostro 220/220s



1 conector de rato PS/2

3 conectores USB 2.0 (2)

5 conector do adaptador de rede

7 conector de entrada de linha

9 conector de microfone

11 conector eSATA

13 conector de teclado PS/2

2 conector VGA

4 luz de integridade da ligação

6 luz de actividade da rede

8 conector de saída de linha

10 conectores USB 2.0 (4)

12 conector série (9 pinos)

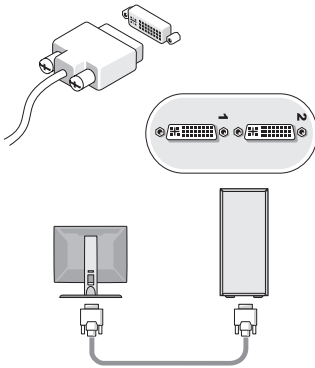
Configuração rápida

⚠ ADVERTÊNCIA: Antes de iniciar quaisquer procedimentos descritos nesta secção, leia as informações de segurança fornecidas com o computador. Para obter informações adicionais sobre as melhores práticas, consulte www.dell.com/regulatory_compliance.

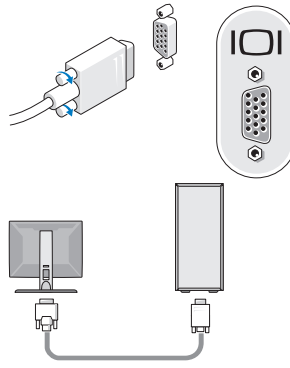
🔧 NOTA: Alguns dispositivos podem não estar incluídos se não os tiver encomendado.

1 Ligue o monitor utilizando um dos seguintes cabos:

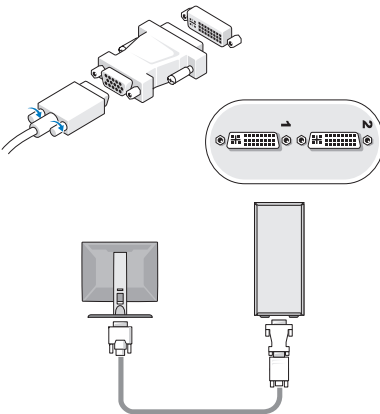
a O cabo DVI branco



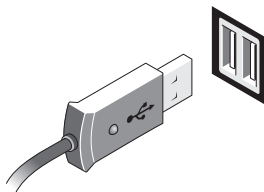
b O cabo VGA azul



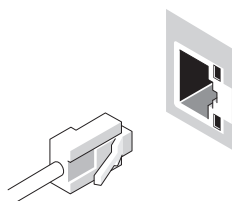
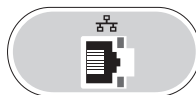
c O cabo VGA para um adaptador DVI



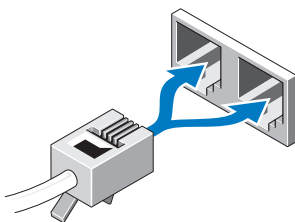
2 Ligue um dispositivo USB, tal como um teclado ou um rato.



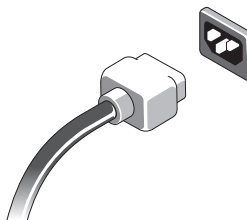
3 Ligue o cabo de rede.



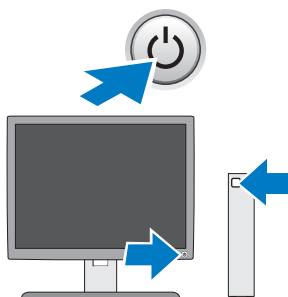
4 Ligue o modem.



5 Ligue o(s) cabo(s) de alimentação.



6 Prima os botões de alimentação no monitor e no computador.



Especificações



NOTA: As seguintes especificações, fornecidas com o seu computador, são as consideradas obrigatórias por lei Para consultar a lista completa e actual das especificações para o seu computador, aceda a support.dell.com.

Vídeo

Tipo:

Integrado

Intel® GMA X4500HD

Separado

suporta apresentações duplas independentes

NOTA: Suporte para a opção separada de gráficos através da ranhura da placa gráfica PCIe x16.

NOTA: Suporta reprodução Blu-Ray™ 1.1 e DVMT (Dynamic Video Memory Technology).

Unidades

Acessíveis externamente:

unidades de disco ópticas de 5,25 polegadas

Vostro 420 — três

Vostro 220 — duas

Vostro 220s — uma

leitor de cartões multimédia (opcional)

Vostro 420/220/220s — um

Acessíveis internamente:

compartimentos de unidade SATA de 3,5 polegadas

Vostro 420 — até quatro

Vostro 220/220s — até dois

NOTA: Os compartimentos de unidade internos e externos acomodam dispositivos com compartimentos padrão de 5,25 e 3,5 polegadas, incluindo dispositivos com HDD e pequenos compartimentos.

Dispositivos disponíveis

Unidades de disco rígido SATA de 3,5 polegadas (80 GB a 1 TB, opcional)

DVD SATA, Combinação CD-RW/DVD SATA,

DVD+/-RW SATA, Combinação BD SATA (DVD RW+ BD ROM) e R/W Blu-ray SATA

Leitor de cartões multimédia USB de 3,5 polegadas com Bluetooth® opcional

Unidade de disquete USB externa

Controlos e luzes

Parte anterior do computador:

Botão de alimentação	botão de premir
Luz de alimentação	luz azul — azul intermitente em estado de suspensão; azul fixo quando ligado luz âmbar — âmbar intermitente indica a ocorrência de um problema de energia detectado pela unidade de fonte de alimentação. Uma luz âmbar fixa quando o computador não arranca indica que a placa de sistema não consegue efectuar a inicialização. desligada — O sistema está hibernado, suspenso ou encerrado
Luz de actividade da unidade	luz azul — uma luz azul intermitente indica que o computador está a ler ou a gravar dados na unidade de disco rígido SATA ou num CD/DVD.

Parte posterior do computador:

Luz de integridade da ligação (em adaptador de rede integrado)	luz verde — existe uma boa ligação entre a rede e o computador. desligada (sem luz) — o computador não está a detectar uma ligação física à rede.
Luz de actividade de rede (em adaptador de rede integrado)	luz amarela intermitente

Alimentação

Fonte de alimentação CC:

Tensão (consulte as instruções de segurança fornecidas com o seu computador para obter informações importantes sobre a definição da tensão)	Vostro 420 — 115/230 VAC, 50/60 Hz, 8A/4A
	Vostro 220 — 115/230 VAC, 50/60 Hz, 7A/4A
	Vostro 220s — 115/230 VAC, 50/60 Hz, 6A/3A
Bateria de célula tipo moeda	pilha de lítio tipo moeda CR2032 de 3 V

Características físicas

Altura	Vostro 420 — 41,4 cm
	Vostro 220 — 35,44 cm
	Vostro 220s — 35,4 cm

Características físicas (continuação)

Largura	Vostro 420 — 18,3 cm
	Vostro 220 — 16,94 cm
	Vostro 220s — 10 cm
Profundidade	Vostro 420 — 48,2 cm
	Vostro 220 — 42,67 cm
	Vostro 220s — 41,5 cm
Peso	Vostro 420 — 11 kg – 13,8 kg
	Vostro 220 — 9,8 kg – 10,5 kg
	Vostro 220s — 7,98 kg – 8,9 kg

Ambiente

Temperatura:

Funcionamento 10 ° a 35 °C

Armazenamento -40 ° a 65 °C

Humidade relativa 20% a 80% (sem condensação)

Altitude:

Funcionamento -15,2 a 3048 m

Armazenamento -15,2 a 10.668 m

Nível de contaminação pelo ar G2 ou inferior, como definido por ISA-S71.04-1985

**As informações contidas neste documento estão sujeitas a alterações sem aviso prévio.
© 2008–2009 Dell Inc. Todos os direitos reservados. Impresso na Irlanda.**

É estritamente proibida qualquer reprodução destes materiais sem autorização por escrito da Dell Inc.

Marcas comerciais utilizadas neste texto: *Dell*, o logótipo *DELL* e *Vostro* são marcas comerciais da Dell Inc.; *Intel* é uma marca comercial registada da Intel Corporation nos E.U.A. e noutros países; *Bluetooth* é uma marca comercial registada da propriedade da Bluetooth SIG, Inc. e utilizada pela Dell sob licença; *Blu-ray Disc* é uma marca comercial da Blu-ray Disc Association.

Outros nomes e marcas comerciais podem ser mencionados neste documento como referência às entidades que invocam essas marcas e nomes ou os seus produtos. A Dell Inc. renuncia a quaisquer interesses de propriedade relativamente a nomes e marcas comerciais de terceiros.